



Fundación
HOGAR DEL EMPLEADO

RESUMEN:

***LA CALIDAD DE LA EDUCACIÓN VISTA POR
PROFESORES, ALUMNOS Y PADRES***

Estudio patrocinado por

Fundación Hogar del Empleado (FUHEM)

Autores

Álvaro Marchesi

Isabel Monguilot

Trabajos de campo realizados por

Instituto de Evaluación y Asesoramiento Educativo *idea*

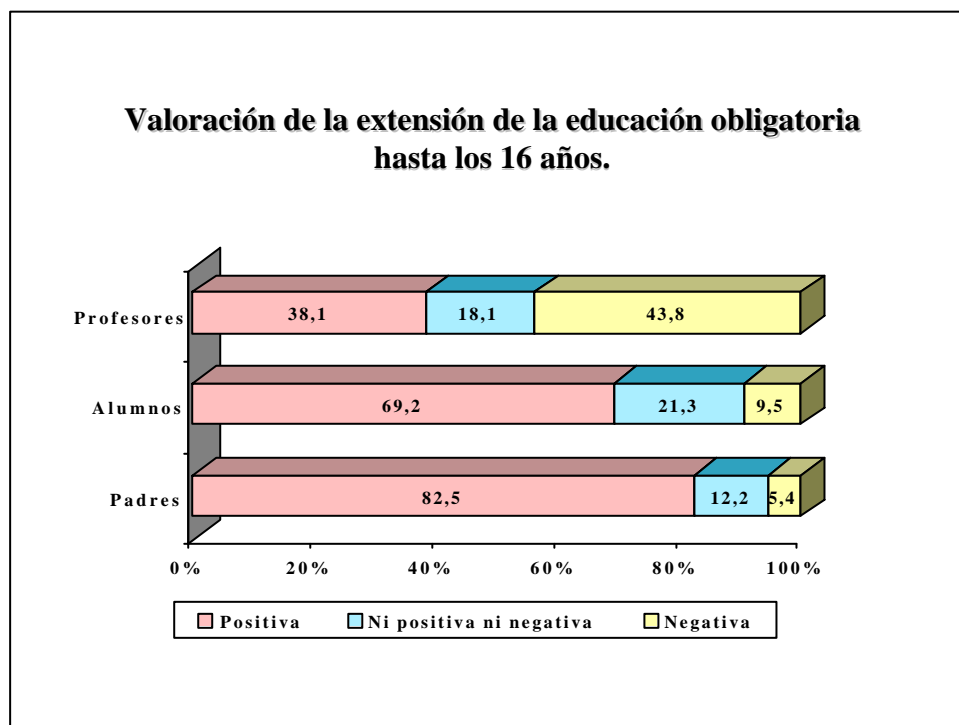
LA OPINIÓN DE LOS PADRES, PROFESORES Y ALUMNOS SOBRE LA CALIDAD DE LA EDUCACIÓN

*Estudio realizado por el Instituto de Evaluación y Asesoramiento Educativo (IDEA)
patrocinado por la Fundación Hogar del Empleado (FUHEM)*

Este estudio recoge las opiniones de los tres colectivos implicados en la educación, padres, profesores y alumnos, sobre los factores que inciden, positiva y negativamente, en la calidad de la enseñanza.

Las principales conclusiones que se han obtenido han sido las siguientes:

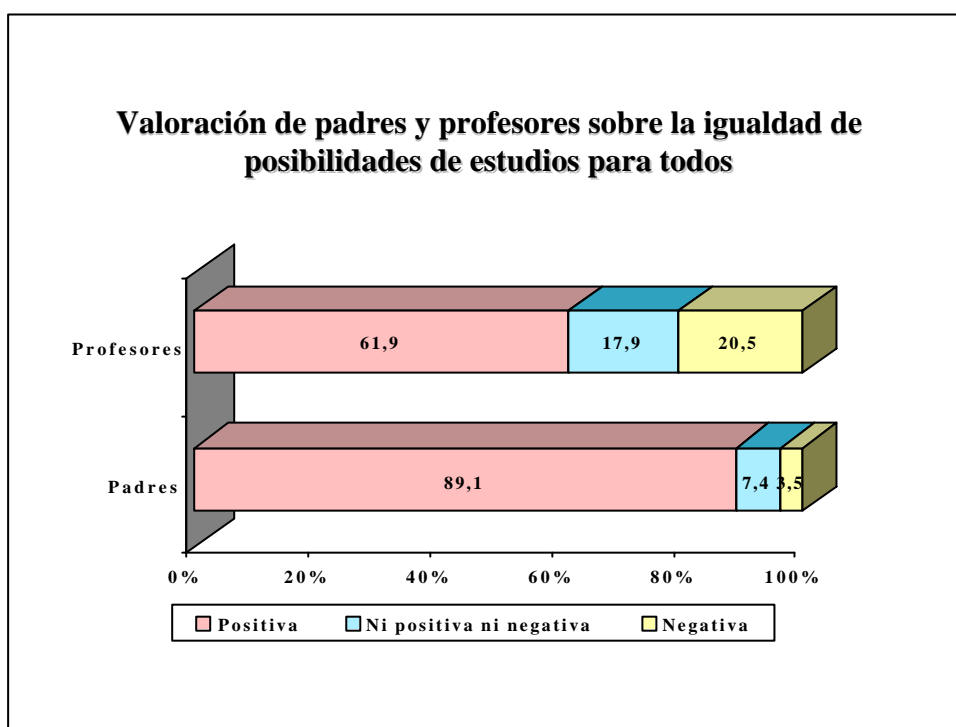
1. LOS PADRES Y ALUMNOS VALORAN MÁS QUE LOS PROFESORES LA EXTENSIÓN DE LA EDUCACIÓN OBLIGATORIA HASTA LOS 16 AÑOS.



Mientras que los padres y los alumnos otorgan una calificación mayoritariamente positiva a la extensión de la educación obligatoria hasta los 16 años, los profesores la cuestionan. Es

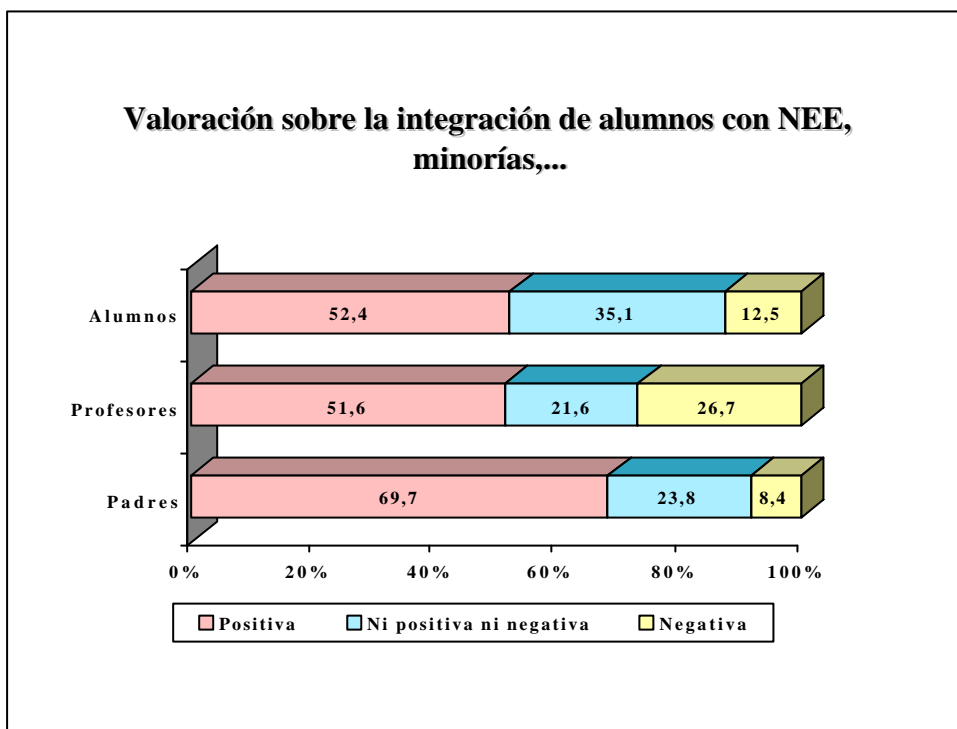
evidente que padres y alumnos valoran claramente más que el profesorado esta extensión de la escolaridad para todos los ciudadanos y lo que supone de logro social.

2. LOS PADRES ACEPTAN MEJOR QUE LOS PROFESORES LA EXISTENCIA DE LAS MISMAS POSIBILIDADES DE ESTUDIO PARA TODOS.

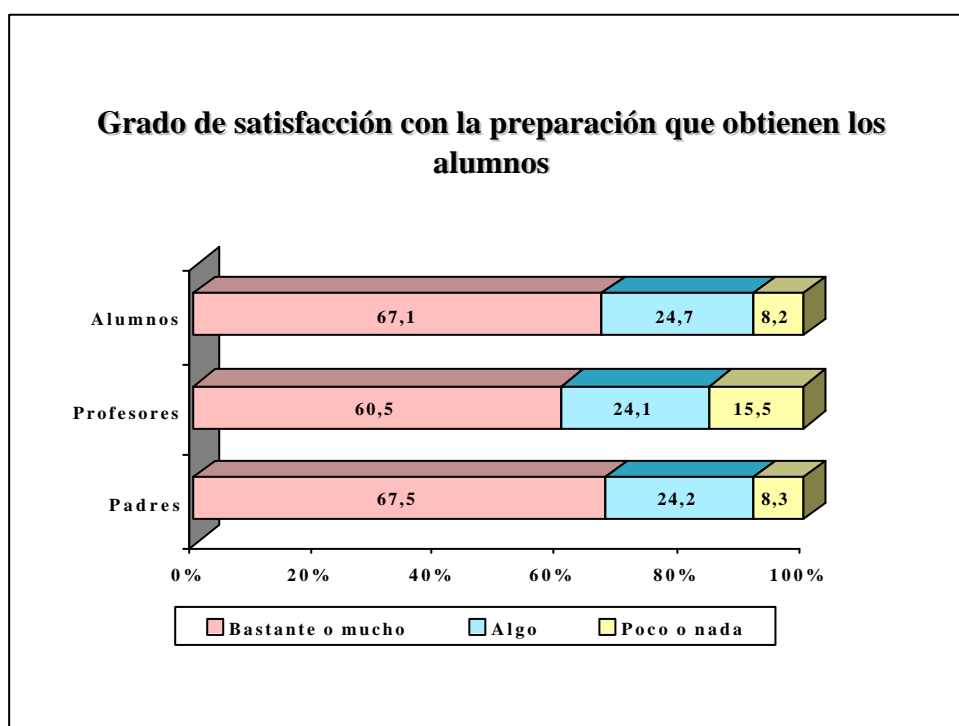


Existe un mayor porcentaje de padres (89,1%) en comparación con los profesores (61,9%) que están de acuerdo en que todos los alumnos tengan las mismas posibilidades de estudio. Esta situación se reproduce cuando se pregunta por la integración en los centros de alumnos con discapacidad.

3. PROFESORES, ALUMNOS, Y ESPECIALMENTE LOS PADRES, ACEPTAN LA INTEGRACIÓN DE ALUMNOS DISCAPACITADOS.



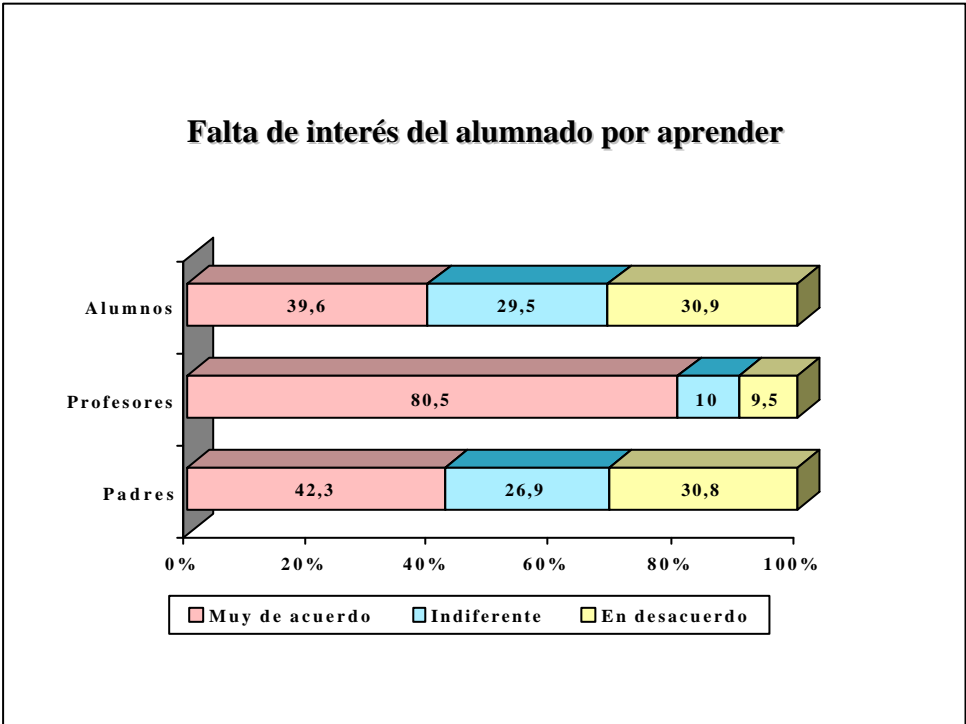
4. PROFESORES, PADRES Y ALUMNOS VALORAN ACEPTABLEMENTE LA PREPARACIÓN DE LOS ALUMNOS.



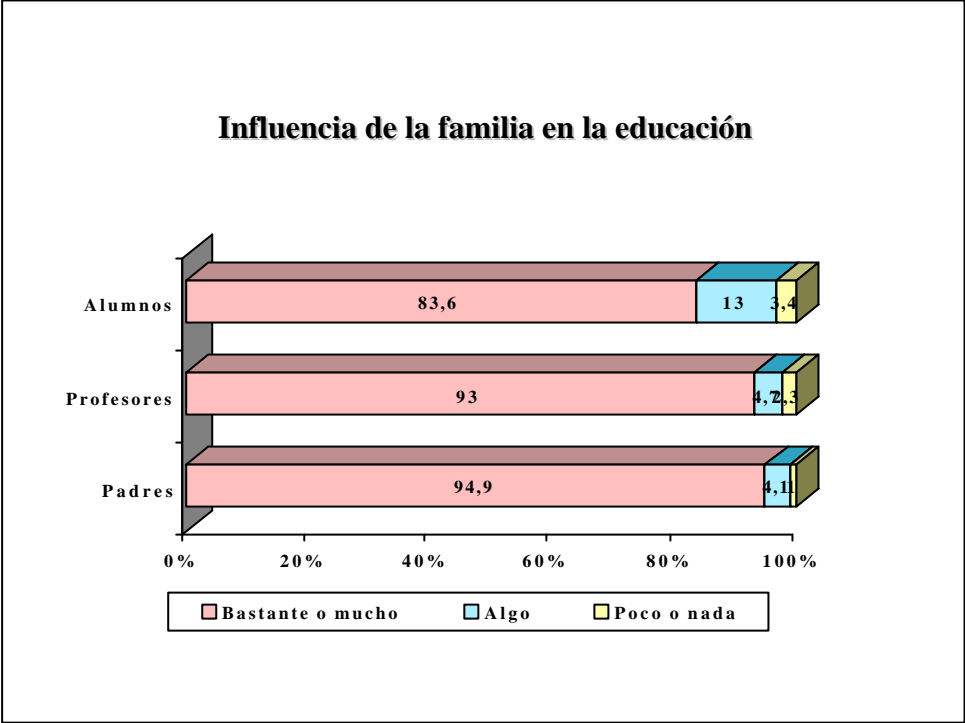
El grado de satisfacción de la preparación que obtienen los alumnos en la escuela es elevado en los tres colectivos: en una puntuación de 1 a 10 obtiene un 6,9 entre los alumnos, 6,8 entre los padres y 6,2 entre los profesores.

5. LOS PROFESORES SE MUESTRAN MÁS INSATISFECHOS QUE LOS PADRES Y LOS PROPIOS ALUMNOS CON LA MOTIVACIÓN DEL ALUMNADO; AUNQUE TODOS ELLOS PIENSAN QUE LA MOTIVACIÓN ES BAJA

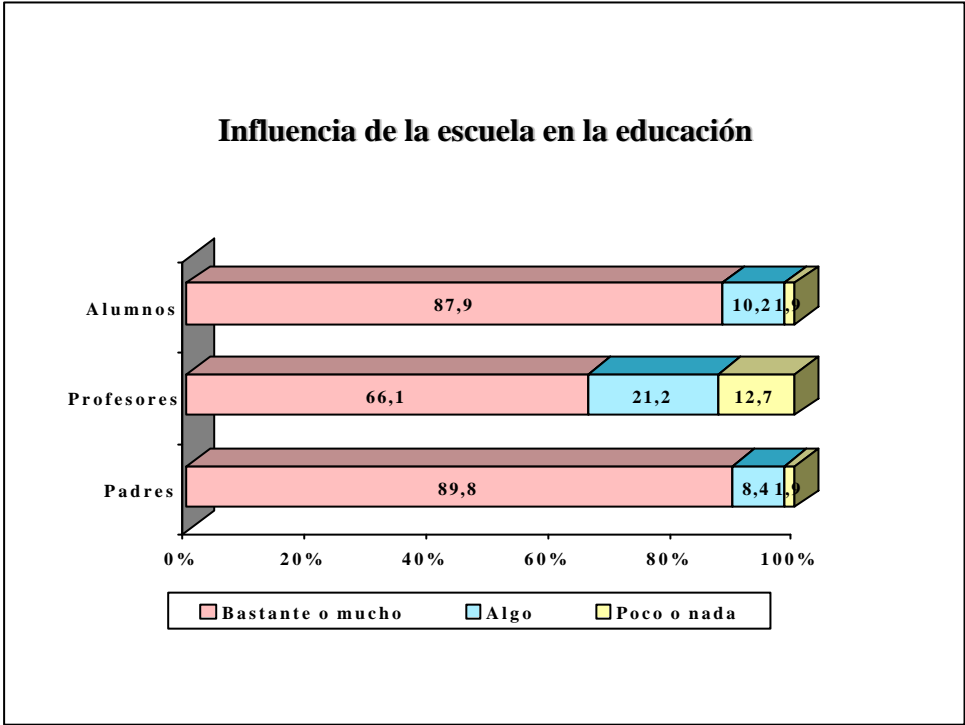
Casi la mitad de los padres y de los alumnos comparten la idea de que los alumnos actuales tienen poco interés por aprender. La opinión de los profesores es más negativa: solo el 29,7% está satisfecho con el interés del alumnado y el 80,5% señalan que la falta de interés del alumnado es la principal causa de los problemas educativos.



6. PADRES, PROFESORES Y ALUMNOS OTORGAN UNA GRAN IMPORTANCIA A LA FAMILIA EN LA EDUCACIÓN DE LOS ALUMNOS.

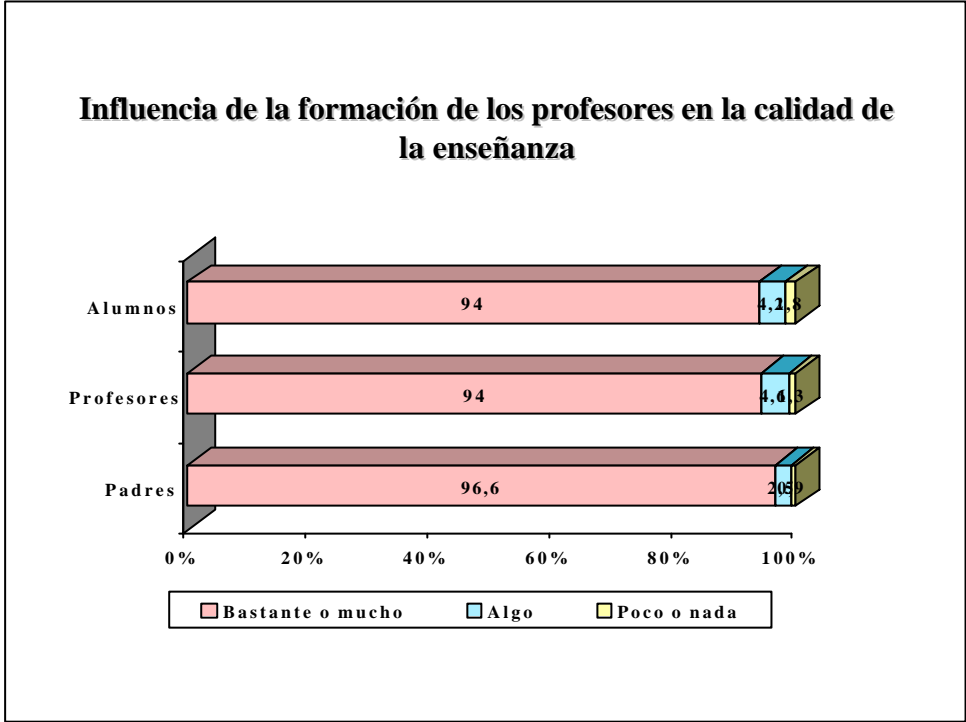


7. LOS PROFESORES DAN MENOR RELEVANCIA AL PAPEL DE LA ESCUELA EN LA EDUCACION QUE LOS PADRES Y LOS ALUMNOS



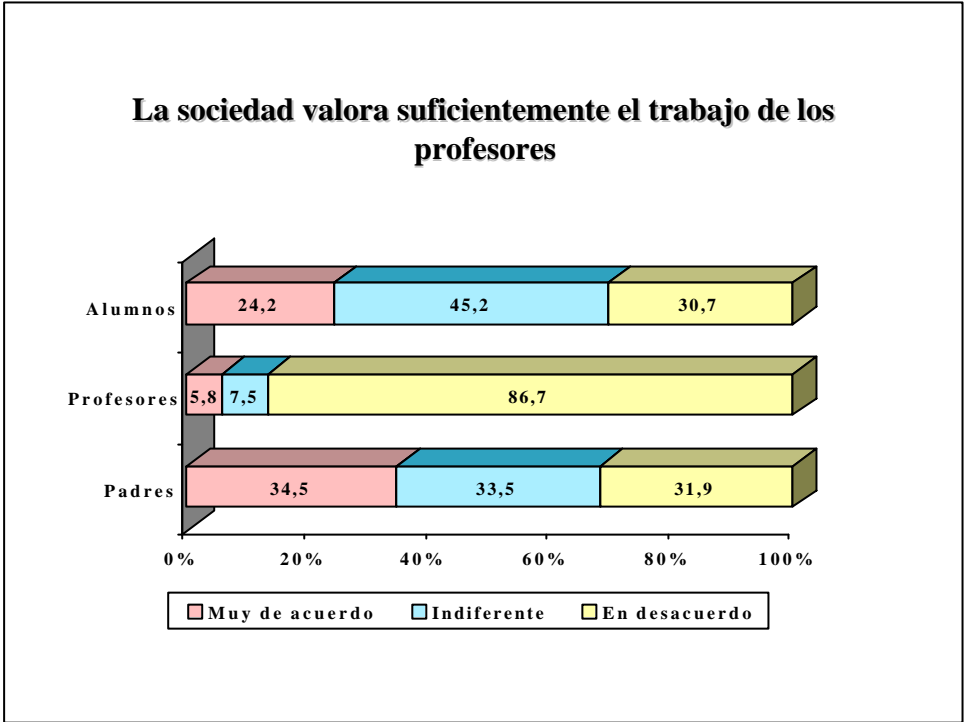
El 87,9% de los padres y el 89,8% otorgan a la escuela bastante o mucha influencia en la educación. Por el contrario, solo el 66,1% de los profesores le otorga la misma valoración.

8. PADRES, PROFESORES Y ALUMNOS CONSIDERAN QUE LA PREPARACIÓN DE LOS DOCENTES ES EL FACTOR MÁS INFLUYENTE EN LA CALIDAD DE LA ENSEÑANZA.



Un profesorado cualificado y que enseñe bien es considerado el principal factor de calidad.

9. LOS PROFESORES CONSIDERAN QUE NO SE VALORA SUFICIENTEMENTE SU TRABAJO. PADRES Y ALUMNOS SE MUESTRAN MÁS INDECISOS.



Los profesores están claramente de acuerdo en que la sociedad no valora suficientemente su trabajo: 86,7%. Los padres y los alumnos tienen opiniones similares a favor y en contra de esta afirmación.

CARACTERÍSTICAS TÉCNICAS DE LA MUESTRA

Los datos que aparecen en este estudio se recogieron en centros educativos de la Comunidad Autónoma de Madrid, entre los años 1999-2001 a través de tres cuestionarios dirigidos a cada uno de los colectivos implicados.

Datos de la muestra del cuestionario de alumnos

Total	Colectivos diferenciados por:		%	
2.974	Sexo	Hombres	49,5	
		Mujeres	50,5	
	Edad	< 13 años	36,0	
		De 13 a 15 años	37,8	
		16 o más	26,1	
	Nivel de enseñanza	Enseñanza Primaria		27,9
		Primer ciclo de ESO	21,5	55,4
		Segundo ciclo de ESO	33,9	
		Bachillerato o COU		16,7
	Tipo de centro	Público		41,5
		Concertado		41,6
		Privado		16,8

Datos de la muestra del cuestionario de familias

Total	Colectivos diferenciados por:		%		% de los colectivos agrupados en las tablas de datos
2.394	Sexo	Hombres	38,6		38,6
		Mujeres	61,3		61,3
	Nivel de estudios	Enseñanza Primaria, EGB o equivalente	31,1		66,8
		Bachillerato, F.P o equivalente	35,7		
		Estudios Universitarios	33,2		33,2
		Nivel de estudios por tipo de centro	Púb.	Con. Priv.	
		Estudios no universitarios	37,6	29,2	
		Estudios Universitarios	8,5	24,7	
	Tipo de centro en el que está escolarizado su hijo	Público	46,3		46,3
		Concertado	40,3		53,7
		Privado	13,4		
	Nivel de enseñanza en el que está escolarizado su hijo	Primaria	47,8		47,8
		Secundaria Obligatoria	37,7		52,2
Bachillerato y otro		14,5			

Datos de la muestra del cuestionario de profesores

Total	Colectivos diferenciados por:		%
2.249	Sexo	Hombres	44,4
		Mujeres	55,6
	Antigüedad docente	De 0 a 3 a años	13,1
		De 4 a 10 años	20,2
		+ de 10 años	66,7
	Nivel de enseñanza	Educación Infantil o Primaria	22,6
		Educación Secundaria	77,4
	Tipo de centro	Público	37,5
		Concertado	54,5
Privado		8,0	