

SITUACIÓN DE
APRENDIZAJE

*De la Modernidad a
la Globalización*
Historia



De la Modernidad a la Globalización

Una mirada ecosocial
4.º ESO

En catalán y castellano

FUHEM

educación+
ecosocial





TEMPORALIZACIÓN

Segundo trimestre.
Un mes de duración.



OBJETIVOS COMPETENCIALES

- Analizar la historia desde sus grandes ciclos.
- Analizar la historia desde las poblaciones marginalizadas.

Zona de embarque. Una demanda histórica

¿Has leído esto? Flipa...

Una comunidad mapuche de Chile demanda ante el Tribunal Permanente de los Pueblos al Estado español.

Exige la restitución de la deuda histórica que el Estado español ha contraído con el pueblo mapuche.

Lo que faltaba XD

Q te hace gracia? Has leído la noticia?

Está to' el mundo loco o q? No hace falta leerla, han pasado siglos...

Cómo q siglos? Esa gente vive hoy y sus condiciones de vida son heredadas de lo que sucedió en el pasado

Venga ya, tia...

1 A partir del titular de la noticia que encontró Max:

- Realiza la rutina de pensamiento «Veo, pienso, me pregunto». Escribe cada una de tus 3 respuestas en un papelito distinto y colócalos en la pizarra junto a los del resto de la clase.
- Lee los textos del resto.
- Lee la noticia completa y contrasta tu opinión con otra persona de la clase. ¿Cambian algo tus respuestas iniciales?
- ¿Crees que tienes la información suficiente para tener una opinión propia sólida en una discusión como la que se plantea? ¿Cuánto sabes sobre el colonialismo? ¿Sabes lo que es una demanda de restitución de

Aula 01E Virtual Noticia completa

PUES TE DIRÉ QUE ESTA NO ES LA PRIMERA DEMANDA POR DEUDA HISTÓRICA.

¡VENGA YA!

A VER, NO ME HE PUESTO A INVESTIGAR, PERO CREO QUE LEÍ UNA NOTICIA...

PUES NO ME RESULTA MUY CREÍBLE... A MÍ TODO ESTO ME PARECE MUY INTERESADO, LO QUE QUIEREN ES SACAR TAJADA.

VEO QUE EL TEMA OS MOTIVA, ASÍ QUE... ¿POR QUÉ NO RECREAMOS UNA SESIÓN DEL TRIBUNAL PERMANENTE DE LOS PUEBLOS EN CLASE? ESTUDIAREMOS TRES ETAPAS HISTÓRICAS: ANTES DE LA COLONIZACIÓN, LA COLONIZACIÓN Y EL NEOCOLONIALISMO.

ADemás, ¿QUÉ RESPONSABILIDAD TENGO YO DE LO QUE HICIERON VUESTROS ANTEPASADOS?

NO ME VAIS A VENIR AHORA CON EL CUENTO ESE DE QUE QUIENES SON POBRES ES PORQUE NO TRABAJAN O PORQUE SE LO MERECEAN, ¿NO?

BUENO, NO SÉ SI ME INTERESA TANTO EL TEMA.

4 DEMANDAS ANTE EL TRIBUNAL PERMANENTE DE LOS PUEBLOS.

- Investigad una demanda de características similares. Para ello, visitad la web del Tribunal Permanente de

Aula 02E Virtual Tribunal Permanente de los Pueblos

Objetivos

- Plantear el reto.
- Recoger y activar los conocimientos previos.
- Motivar.

Objetivos

Conocer rasgos básicos de la América precolombina, pero no solo de las organizaciones jerárquicas.

Estación 1. América antes de su colonización por los Estados europeos. Siglo XV

MIRA, PARA EMPEZAR, LOS PUEBLOS QUE HABÍA EN AMÉRICA ANTES DE LA LLEGADA DE COLÓN NO ERAN PRECISAMENTE UN DECHADO DE BONDAD. HABÍA ESTADOS TAN INJUSTOS, COMO POCO, COMO EL ESPAÑOL.

ES VERDAD QUE HABÍA ESTADOS CON PRÁCTICAS MUY CHUNGAS, PERO LOS PUEBLOS AMERICANOS NO SOLO SE ORGANIZARON ASÍ. HABÍA OTROS CON SOCIEDADES LIBRES E IGUALITARIAS Y QUE RESPETABAN A LA NATURALEZA.

PUES YO NO HE OÍDO ESO NUNCA Y ME PARECE MUY RARO.

909 Último registro tallado de la época de esplendor de las ciudades mayas.

1142 Posible fecha de la fundación de la Confederación Iroquesa como forma gobierno pacífico entre 5 (después 6) tribus norteamericanas.

1150 Se funda Cuzco, el «ombligo del mundo» para la cultura inca.

1325 La población azteca funda Tenochtitlán.

1438 Pachacuti funda el Imperio Inca.

1440 Bajo Moctezuma I, el Estado azteca se empieza a convertir en el poder dominante en Mesoamérica.

1450 Inicio de la construcción inca de Machu Picchu.

1485 Las poblaciones mapuches detienen el avance inca sobre su territorio en el río Maule.

ESTADOS AMERICANOS PREVIOS A LA CONQUISTA ESPAÑOLA

	MAYAS	INCAS	AZTECAS
LOCALIZACIÓN	Península del Yucatán (México, Guatemala y Belice) y El Salvador y Honduras.	Cordillera de los Andes (Perú, Bolivia, Ecuador, Argentina y Chile).	Valle de México.
ORGANIZACIÓN POLÍTICA	Ciudades independientes gobernadas por un jefe supremo.	Imperio gobernado por el Inca, la máxima autoridad. Cuzco era la capital.	Confederación de ciudades que se transformó en un imperio. Tenochtitlán fue la capital.
ESTRUCTURA SOCIAL	Sociedad dividida en estamentos sociales: <ul style="list-style-type: none"> Dirigentes: nobleza (militares de alto rango) y clero. Mayoría de la población: artesanado, campesinado (guerreros) y personas esclavizadas. 		
SITUACIÓN DE LAS MUJERES	Papel destacado en la política y en la sociedad	Patriarcado, pero las mujeres podían tomar protagonismo como dirigentes políticas, militares y sociales.	Acentuó los rasgos patriarcales menos intensos en anteriores civilizaciones mesoamericanas.
ECONOMÍA	Economía agrícola basada en la «milpa», combinación básicamente de maíz, judías y calabazas. Sostenible, productivo y complejo. Importante comercio entre ciudades.	Economía agrícola. Destaca el cultivo de terrazas para salvar las dificultades del terreno y la adaptación a una enorme variedad de medios complicados para el aprovechamiento agrícola.	Economía agrícola con gran protagonismo de la orfebrería. Adaptación a medios complicados, como los terrenos lacustres cultivados mediante «chinampas».
CONOCIMIENTO Y RELIGIÓN	Politeístas. Desarrollo matemático, astronómico, de calendarios y arquitectónico (pirámides escalonadas, templos, etc.)	Politeístas. Gran desarrollo arquitectónico, astronómico y de la historia.	Politeístas. Gran desarrollo arquitectónico, astronómico, matemático y agronómico.

DIVERSIDAD DE ORGANIZACIONES SOCIALES Y ECONÓMICAS EN AMÉRICA.

- Localiza dónde estuvieron las civilizaciones maya, azteca e inca en el mapa.
- El mapa representa tres tipos de organización económica. Define en un párrafo cada una de ellas.
- Mayas, incas y aztecas formaron Estados, pero otros pueblos americanos, no. Definid qué es el Estado, encontrad un pueblo de los citados en el mapa con otra organización política y explicadla brevemente.
- Explica si en América, antes de la conquista, existían grandes diferencias económicas y políticas entre las distintas civilizaciones.

Realizad una investigación sobre los pueblos araucanos (picunches, mapuches y huiliches) y elaborad una tabla sobre estos como la de las civilizaciones maya, azteca e inca. Comparad ambas tablas identificando las principales coincidencias y diferencias. Para ello, os pueden ayudar las siguientes preguntas:

- ¿DÓNDE SE LOCALIZARON? UBICADLOS EN EL MAPA.
- ¿POR QUÉ SE DENOMINABA AL PUEBLO MAPUCHE «GENTE DE LA TIERRA»? ¿DE DÓNDE PROCEDÍAN?
- ¿SE ORGANIZABAN DEL MISMO MODO QUE LAS TRES GRANDES CIVILIZACIONES DESCRITAS ANTERIORMENTE?
- ¿CUÁNTOS GRUPOS ÉTNICOS FORMARON ESTA CIVILIZACIÓN?
- ¿CUÁLES ERAN LAS PRINCIPALES CARACTERÍSTICAS POLÍTICAS, ECONÓMICAS Y RELIGIOSAS DE ESTOS PUEBLOS?
- ¿CUÁL ERA SU RELACIÓN CON LA NATURALEZA?

En vuestro grupo (acusación del pueblo mapuche o defensa del Estado español) para el juicio, recopilad la información de esta estación para desempeñar vuestro papel. En concreto:

- ¿Cómo fue el sistema económico de la población mapuche?
- ¿Qué tipo de organización política tenía el pueblo mapuche?
- ¿Cuáles fueron las repercusiones sociales de este modelo?
- ¿Y las ambientales?

ABC Principales grupos étnicos

03E Etimología mapuche

Objetivos

Caracterizar el colonialismo (y no tanto su sucesión de hechos).

Conocer los principales debates de la época.

Valorar los impactos socioambientales del colonialismo.

Conocer las resistencias al colonialismo.

Estación 2. La colonización de América. Siglos XVI y XVII

ESPAÑA Y LAS INDIAS ESPAÑOLAS

- Territorio español (anexo, tratado y reclutados)
- Virreinos de Portugal y el mundo español (1500-1600)
- Capitales de los virreinos.

HAY POCAS DUDAS DE QUE LA COLONIZACIÓN DE UN TERRITORIO SOLO PUEDE SER BRUTAL.

COLONIZACIÓN

Es la acción por la que un país o territorio (la colonia) es dominado por otro (la metrópoli) con la intención de poblarlo y explotar sus riquezas. Tiene diversas implicaciones:

- La emigración de población de la metrópoli a la colonia, de forma que la población de la metrópoli domina a la indígena. La población de origen español acaparó el poder político y económico de los terrenos conquistados.
- El control político de la colonia desde la metrópoli. Es en la metrópoli donde se toman las decisiones fundamentales, como la elaboración de las principales leyes.
- El control económico de la colonia por la metrópoli para beneficio fundamental de la segunda. El intercambio económico es desigual y beneficia mayoritariamente a la metrópoli. En este caso, se extrajo el oro y la plata de América que se llevó hacia España.
- La imposición cultural de la metrópoli sobre la colonia. España impuso el catolicismo en todos los territorios que colonizó en América.

CONOCIENDO A BARTOLOMÉ DE LAS CASAS

Bartolomé de las Casas (1484-1566) fue un fraile español y antiguo conquistador que destacó como cronista, pensador y teólogo. Llegó a ocupar el puesto de obispo de Chiapas (México). Dedicó parte de su trabajo a denunciar las atrocidades de las conquistas de Nueva España y Perú, y a defender los derechos de los pueblos indígenas en el Imperio español.

En 1522, Las Casas escribió su *Brevísima relación de la destrucción de las Indias*, una obra en la que se expone lo que él consideró el cruel comportamiento de los conquistadores y primeros colonos de Nueva España. Las Casas también reflexionó sobre la praxis política y puso en práctica sus ideas de gobierno tolerante en Guatemala. Desde 1551 hasta su muerte, Las Casas fue nombrado «procurador de indios», con la misión de transmitir a las autoridades las quejas de la población indígena de toda la América española.

Aula 06 Información sobre Bartolomé de las Casas
Virtual

CONOCIENDO A JUAN GINÉS DE SEPÚLVEDA

Juan Ginés de Sepúlveda (1490-1573) fue un humanista y filósofo. Fue nombrado cronista real por Carlos V y entró al servicio del papa Clemente VII. Fue un gran defensor de la conquista de América, legitimada, según su interpretación, por la superioridad natural de los españoles frente a los indios.

Defendió la idea de una guerra justa contra los indios. Una de sus obras más famosas sobre este tema fue *Demócrates primero*, en la que además expone las virtudes militares de los ejércitos de Carlos V.

Aula 07 Información sobre Juan Ginés de Sepúlveda
Virtual

LEYES NUEVAS (1542)

Fueron un conjunto de normas que pretendían mejorar las condiciones de los pueblos indígenas de la América conquistada, especialmente a través de la supresión del sistema de encomiendas.

Aula 08 Información sobre las Leyes Nuevas y la Junta de Valladolid
Virtual

JUNTA DE VALLADOLID (1550-1551)

Uno de los primeros grandes debates de la historia de la humanidad en el que se discutió sobre los derechos y la legitimidad de la conquista de otros pueblos y tierras. Juan Ginés de Sepúlveda y Bartolomé de las Casas enfrentaron sus posiciones sin que ninguna de ellas acabara por imponerse.

4 **MITA Y ENCOMIENDA.**

a) ¿Qué fueron la mita y la encomienda?

b) ¿Qué utilidad tuvieron ambos sistemas de relación laboral para el funcionamiento económico del Imperio español?

c) ¿Qué productos traía mayoritariamente España de sus colonias americanas? ¿Cómo los conseguía?

5 Investiga y completa el cuadro comparativo de los dos personajes históricos.

	LAS CASAS	SEPÚLVEDA
Posición sobre la conquista y la evangelización		
Concepto de los pueblos originarios		
Posición frente a las Leyes Nuevas		
Posición en la Junta de Valladolid (1550-1551)		

Objetivos

Caracterizar el neocolonialismo.

Valorar los impactos socioambientales del neocolonialismo.

Conocer los principales debates de la época.

Conocer las resistencias al neocolonialismo.

Complejizar las causas de las desigualdades.

EL CONTROL CHILENO DE LA ARAUCANÍA

A mediados del siglo XIX se descubrieron importantes vetas de oro en California y Australia, lo que activó su capacidad de compra. Por otro lado, el mercado peruano se cerró a las exportaciones chilenas tras la independencia de Chile en 1818 y su reapertura estuvo marcada por elevados aranceles (1821-1830). Ante esto, el Gobierno y las empresas chilenas se focalizaron en la exportación de trigo y harina hacia Califor-

LA IDEOLOGÍA CRIOLLA

Una persona criolla es aquella con ascendentes europeos y por lo tanto con rasgos físicos europeos, pero nacida en América. Por su ascendencia y rasgos, la población criolla se había situado a medio camino entre las élites colonialistas europeas y el pueblo colonizado. Esto supuso que en el momento en que países como Chile lograron su independencia, los criollos pasaron a ejercer el control económico, político y cultural en la nación frente a las poblaciones originarias. La ideología criolla, hija de la conquista y el

LIBERALISMO ECONÓMICO

El liberalismo económico es una doctrina cuyo iniciador fue el economista y filósofo escocés del siglo XVIII Adam Smith. Se impuso a principios del siglo XX y posteriormente de nuevo a finales de siglo y principios del siglo XXI bajo el nombre de neoliberalismo.

Ideología del liberalismo económico	Críticas al liberalismo económico
El mercado no necesita de regulación estatal, pues mediante la competencia él mismo es capaz de controlarse. Por ello, es deseable una intervención mínima o inexistente del Estado.	Con el liberalismo no desaparece la acción del Estado, sino que esta se pone más al servicio de las necesidades de las empresas. El Estado no desaparece, sino que cambia su función. Por ejemplo, creando una normativa en función de sus necesidades como rebajando los estándares laborales y ambientales o garantizando ayudas a las empresas.
Esto permite que la economía crezca, lo cual beneficia al conjunto de la población. Por ejemplo, permite reducir el paro.	Los datos muestran que la aplicación de las medidas liberales, tanto a principio de siglo XX, como a finales del siglo XX y principio del XXI, lo que han generado es un incremento de las desigualdades entre países y entre clases sociales.
Las diferencias de riqueza entre las regiones y las personas se deben a varios factores, pero uno determinante es el esfuerzo. Dentro del capitalismo, incrementar el esfuerzo tiene como recompensa un incremento en los ingresos.	Las diferencias sociales y territoriales se deben a varios factores, pero uno determinante es la posición de partida. Quienes tienen un capital inicial pueden aprovecharse del trabajo ajeno y quienes no lo tienen, no. Por ejemplo, pueden invertir en los sectores con más rentabilidad expulsando a la competencia de ellos.
	La especialización de la producción entre los países centrales y los periféricos ha generado que los primeros salgan ganando en el mercado internacional, pues se quedan con los sectores más rentables, y los segundos perdiendo. Además, esta situación es difícil de revertir.

Aula
13E
Virtual

«Colonialismo republicano, violencia y subordinación racial mapuche en Chile durante el siglo XX»

3 CHILE COMO PAÍS PERIFÉRICO EN EL SIGLO XIX.

- Investigad cuáles fueron los principales productos exportados e importados por Chile desde su independencia en 1818 hasta principios del siglo XX. Indicad desde qué países y hacia cuáles.
- ¿Quién ha sido el principal importador de cobre chileno en el siglo XIX? ¿Y de salitre? ¿Por qué? ¿Para qué se utilizaban?
- ¿Qué papel tenían las empresas británicas en la economía chilena? ¿Por qué?
- ¿Qué relación existe entre la Revolución industrial y la actividad de las empresas británicas en Chile? ¿Qué función tuvo el cobre en la Revolución Industrial?
- En base a todo lo visto, justifica si Chile era un país central o periférico.

Participación en la industria salitrera chilena por nacionalidad en 1925



Aula
12E
Virtual

Texto de consulta para el ejercicio 3

IMPACTOS AMBIENTALES DE LA MINERÍA

La actividad minera tiene un fuerte impacto ambiental. Algunas de sus consecuencias son:



Método

- Aprendizaje activo: actividades como eje conductor, evocaciones, autoevaluaciones, etc.
- Construcción colectiva del conocimiento.
- Aprendizaje inclusivo: DUA.
- Aprender a aprender: rutinas de pensamiento.
- Sistematización de aprendizajes: síntesis finales.

10



En el grupo que os ha tocado para el juicio, **recopilad** la información de esta estación para desempeñar vuestro papel. En concreto:

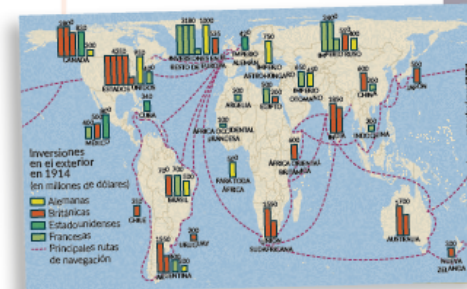
- ¿Qué ideas se usaron para justificar las desigualdades dentro de Chile?
- ¿Cómo fue el sistema económico en el siglo XIX entre los países centrales y periféricos?
- ¿Qué tipo de organización política hubo en Chile tras su independencia?
- ¿Cuáles fueron las repercusiones sociales de este modelo?
- ¿Y las ambientales?

Estación 4. El neocolonialismo en los siglos XX y XXI

¿SABÉIS LO QUE MÁS ME FLIJA DE TODO ESTO? QUE EL PUEBLO MAPUCHE, A PESAR DE TODO, SIGA EXISTIENDO.

BUENO, PROBABLEMENTE ES PORQUE EN LOS ÚLTIMOS TIEMPOS LAS COSAS HAN CAMBIADO Y SE LES HAN RECONOCIDO DERECHOS Y TODAS ESAS COSAS.

¿TÚ CREES? A MÍ ME PARECE QUE LAS ÉLITES ECONÓMICAS ESPAÑOLAS HAN VUELTO OTRA VEZ POR ALLÍ...



NEOCOLONIALISMO EN LOS SIGLOS XX Y XXI

Los siglos XX y XXI no han traído una modificación sustancial de la forma de las relaciones comerciales internacionales, pero sí una profundización en su intensidad. Los países centrales siguen exportando la mayor parte de los productos manufacturados de alto valor, y los periféricos las materias primas y las manufacturas baratas intensivas en mano de obra. A esta relación de dependencia se suma el mecanismo de la deuda, ya que las ex colonias se han endeudado con los países enriquecidos para adquirir los productos manufacturados o para intentar desarrollar su propia industria.

11



CHILE EN LOS SIGLOS XX Y XXI.

- ¿Cuál era el principal inversor en Chile en 1914? ¿En qué sector estaba invirtiendo este país? ¿Por qué?
- Investigad en qué productos lidera Chile actualmente las exportaciones a nivel mundial y de cuáles es el principal productor (si se trata de una manufactura) o extractor (si es una materia prima).
- ¿Qué es una economía extractivista? ¿Qué efectos ha podido tener para la comunidad mapuche y el medioambiente que Chile sea una economía extractivista? Podéis leer «La minería de litio está dejando a las comunidades indígenas de Chile secas literalmente».
- En base a todo lo visto, justifica si Chile es un país central o periférico.

1903 La provincia de Panamá se subleva contra Colombia y se independiza. Estados Unidos comienzan a edificar un canal a través del istmo de Panamá.

1910 Se inicia la Revolución mexicana contra la dictadura de Porfirio Díaz.

1914 Estalla la Primera Guerra Mundial que marca el inicio de Estados Unidos como principal potencia global.

1929 Inicio de La Gran Depresión, una crisis mundial que paralizó también las economías latinoamericanas.

1945 Inicio de la Segunda Guerra Mundial, que consolidó a Estados Unidos como el país más poderoso del mundo.

1953 Inicio de la Revolución cubana.

1970 Salvador Allende, al frente de Unidad Popular, gana las elecciones en Chile.

1973 Augusto Pinochet toma el poder en Chile mediante un golpe de Estado.

1975 Se inicia la Operación Cóndor. Fue una campaña de represión política y terrorismo de Estado respaldada por Estados Unidos que incluía el asesinato de activistas.

1980-1990 Década Perdida de América Latina por las crisis económicas impulsadas por deudas externas impagables y grandes déficits económicos.

1994 Alzamiento de comunidades indígenas zapatistas en México.

2000 Fuertes luchas sociales en distintos lugares de América Latina.

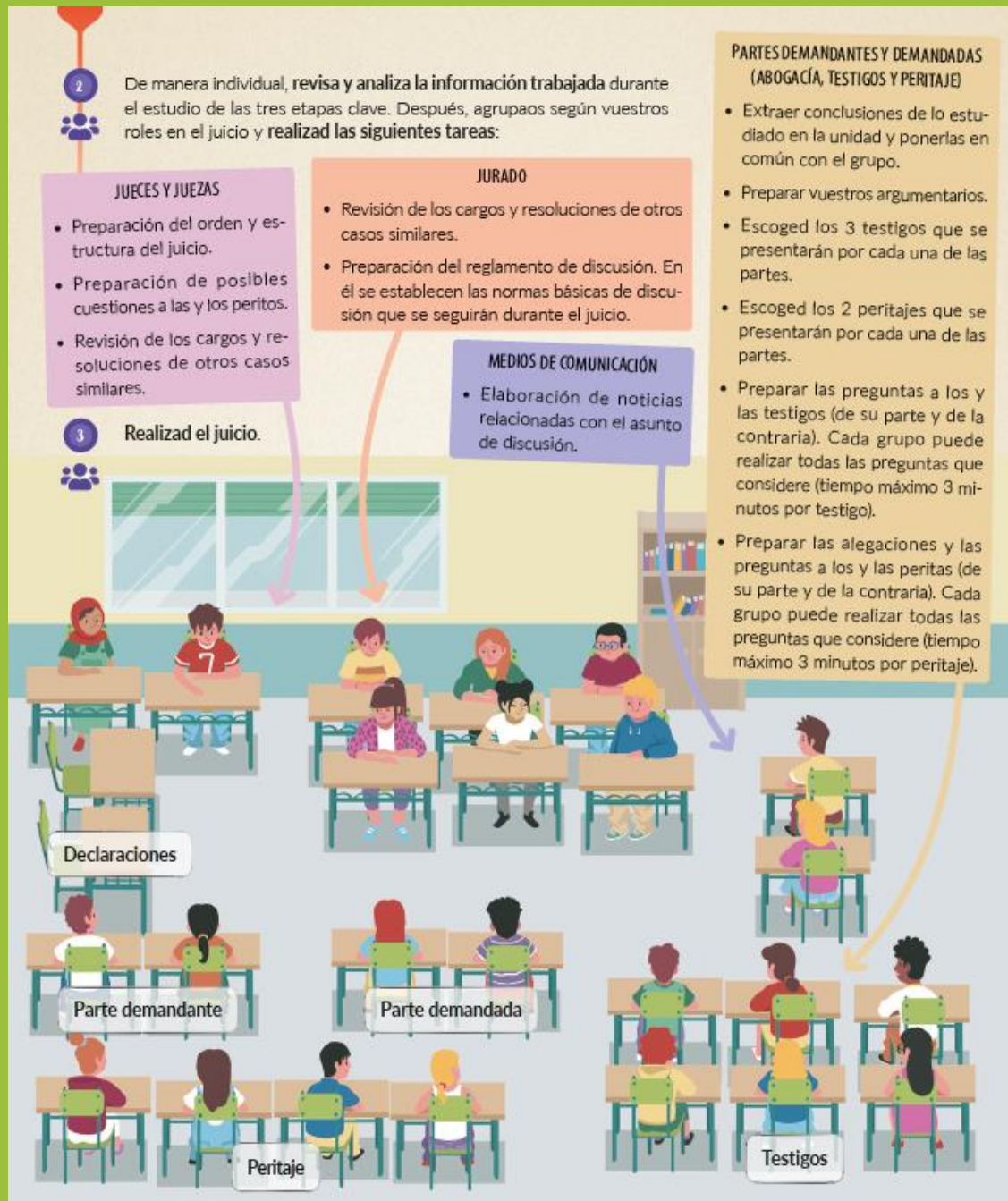
2019 Grandes protestas sociales en Chile que generan un cambio de Gobierno y el inicio de un proceso constituyente.

Aula
14E
Virtual

Textos para realizar el ejercicio 1

Aula
15E
Virtual

«La minería de litio está dejando a las comunidades indígenas de Chile secas literalmente»



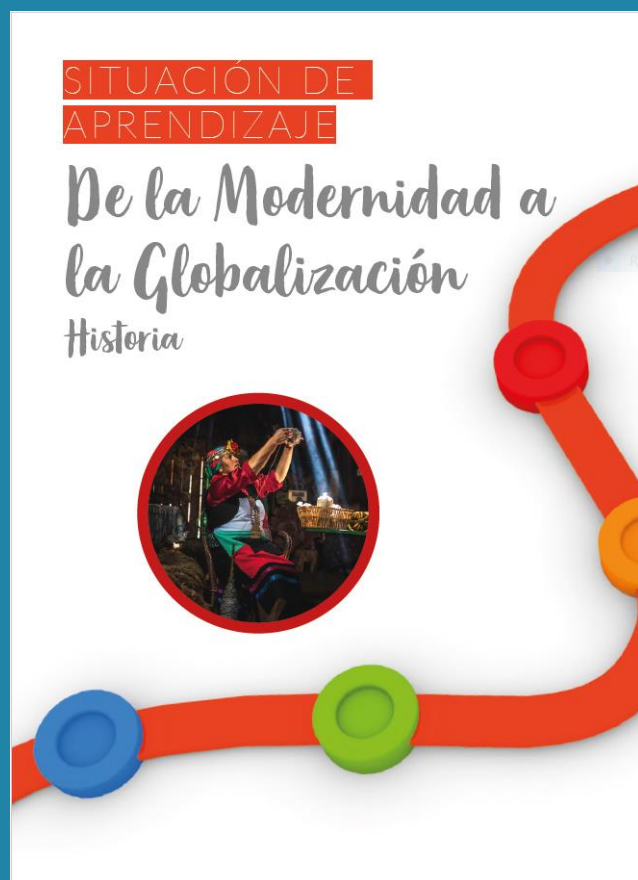
FINALIDADES:

Evaluar.

Recapitular los aprendizajes.

Llegar a sus propias conclusiones.

Para más información, incluyendo las materias abordadas con sus competencias específicas consultar:



<https://www.fuhem.es/product/de-la-modernidad-a-la-globalizacion/>



www.fuhem.es



facebook.es/fuhem



[@FUHEM](https://twitter.com/FUHEM)



youtube.com/fuhemtv